

虎林市珍宝岛乡国土空间总体规划

(2021-2035年)

公众征求意见稿

珍宝岛乡人民政府
二〇二四年六月

前言

- 为贯彻落实《中共中央国务院关于建立国土空间规划体系并监督实施的若干意见》(中发〔2019〕18号)和黑龙江省关于国土空间保护开发与高质量发展相关要求，强化“五级三类”国土空间规划体系，有效传导乡镇国土空间规划目标与指标，以《黑龙江省乡镇级国土空间总体规划编制指南（试行）》为依据，以推进乡镇高质量发展、高品质生活和高水平治理为目标，特编制《**虎林市珍宝岛乡国土空间总体规划（2021-2035年）**》。
- 《**虎林市珍宝岛乡国土空间总体规划（2021-2035年）**》是对市县国土空间总体规划要求的细化落实，是国土空间保护开发、利用修复做出的具体安排，是开展乡镇详细规划、相关专项规划和村规划的编制依据、是实施国土空间用途管制的法定依据。

目录

◆ Contents ◆

01 总则

02 目标与战略

03 国土空间总体格局

04 规划控制线落实

05 完善支撑保障体系

06 历史文化保护与地方特色风貌

07 乡政府驻地规划

08 规划传导与实施

01

总则

1.1 规划范围

1.2 规划期限



01 总则

1.1 规划范围

规划范围为珍宝岛乡行政辖区内全部国土空间；规划层次包括乡政府驻地和乡级行政辖区。

1.2 规划期限

本规划近期至2025年，目标年为2035年，远景展望至2050年。



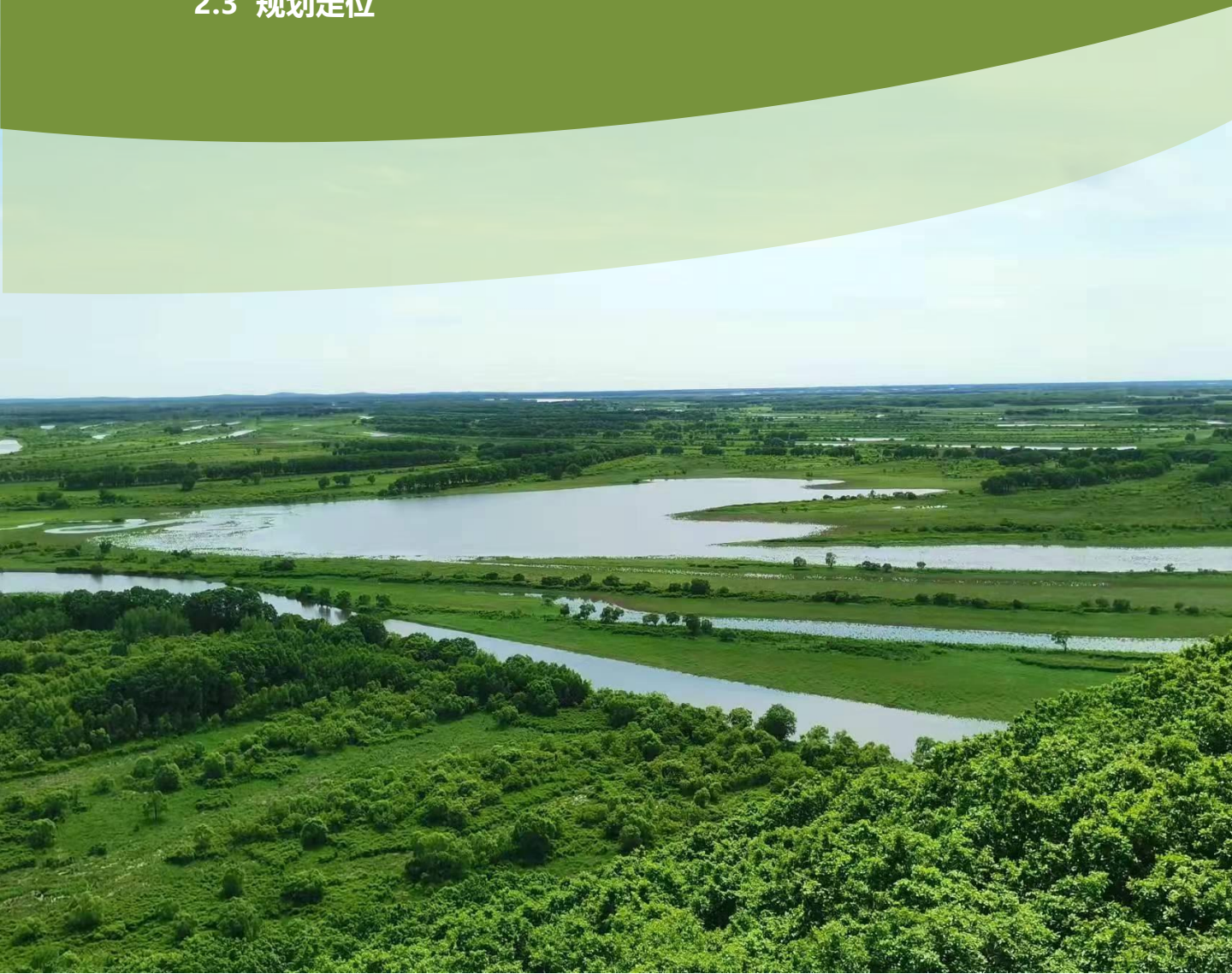
02

目标与战略

2.1 发展目标

2.2 发展战略

2.3 规划定位



02 目标与战略

2.1 发展目标

以城乡发展一体化为导向，立足珍宝岛乡实际，突出区域特色，努力建设规划布局合理、基础设施完善、环境生态优良、公共服务均等的龙江特色鲜明的乡镇。

国土空间开发与保护格局更加协调

2025

经济发展取得新突破，城镇化水平稳步提升，生态文明建设新进步，国土空间开发格局不断优化，城镇基础设施更加完善，城镇空间品质和城乡人居环境得到明显提升，国家级新型城镇化示范城市建设取得新成效。

国土空间开发与保护格局功能明晰

2035

基本健全支撑全面振兴全方位振兴的市场体系、产业体系、城乡区域发展体系、绿色发展体系、全面开放体系和民生保障体系，努力建设成为黑龙江省旅游名镇。

全面建成高质量发展

2050

城乡互补、区域互通、三生空间互动、山水林田有机融合的国土空间格局全面形成，生产空间集约高效、生活空间宜居适度，生态空间山清水秀，国土空间治理体系和治理能力现代化全面实现。

02 目标与战略

2.2 发展战略

生态为先，以蓝绿空间为本底

充分发挥珍宝岛乡生态特点，以珍宝岛乡绿色山水资源为本底，梳理河网水系、生态田园、山脉森林，预留交通生态廊道，打造发展重要生态节点，培育独具特色的生态文化。

融入区域协调发展，提升发展品质

基础设施共享、公共设施共用、交通组织协调，并预留发展空间，以此形成功能互补、快捷联系、空间协调的用地规划，充分尊重地域文化脉络，坚持项目服务于地方经济共同发展。

提升品质生活，塑造地域特色

打造宜居型生态乡镇空间，提升居民生活品质；挖掘珍宝岛地域特色要素，塑造珍宝岛地域风貌景观；提升环境品质和居民生活质量，建设宜居型生态乡镇。

合理进行产业结构调整，深挖历史文化内涵

提倡以红色文化、珍宝岛山水为骨架的旅游资源，立足于以旅游促发展，以旅游带动致富；突出红色文化、民俗旅游特色，“以文促旅，以旅兴文”，在旅游中发扬历史文化；提高服务的社会化、专业化水平，整合优势资源，积极挑战产业结构失衡弊端，形成集物流商贸服务、文化旅游与一体的多元产业格局。

02 目标与战略

2.3 规划定位

以城乡发展一体化为导向，以“百村示范千村达标”活动为载体，努力建设规划布局合理、基础设施完善、环境生态优良、公共服务均等、龙江特色鲜明的美丽乡村。建设珍宝岛乡为：

黑龙江省旅游名镇
红色文化、生态旅游型城镇

中国·虎林

珍宝岛

03

国土空间格局

3.1 总体空间格局

3.2 产业发展格局



03 国土空间格局

3.1 总体空间格局

构建“**一核、一带、一廊、两区**”的国土空间总体格局

“一核”：综合服务核心；

“一带”：沿南北向G331形成的交通发展轴带；

“一廊”：河流生态廊道；

“两区”：农业种植区、生态保护区。



04

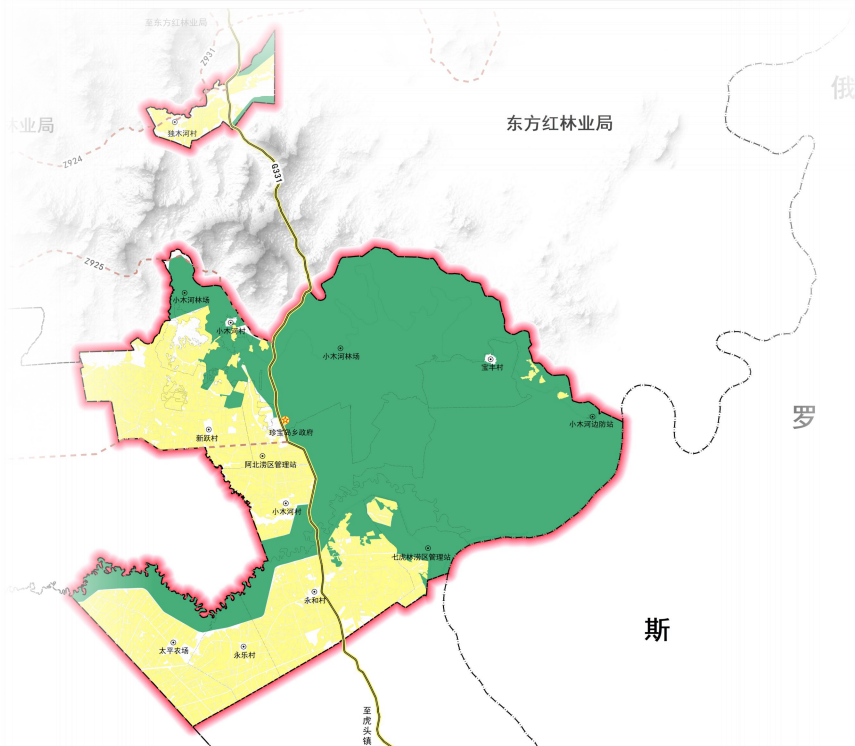
规划控制线落实



04 规划控制线落实

优先划定耕地和永久基本农田

重点用于粮食生产，原则上严禁开发建设活动。严格落实耕地和永久基本农田特殊保护制度，严格实施耕地用途管制，严格落实耕地占补平衡，严控耕地转为其他农用地。



科学划定生态保护红线

实行最严格的准入制度，生态保护红线自然保护核心区内禁止人为活动，其他区域严格限制开发性、生产性建设活动。

划定村庄建设边界引导存在有序发展

村庄建设边界是各行政村集中建设的用地控制线。结合镇村体系构建，对村庄居民点用地进行优化，合理确定保留居民点和撤并居民点。

05

支撑保障体系

5.1 交通设施规划

5.2 基础设施规划

5.3 公共服务设施规划

5.4 综合防灾减灾规划



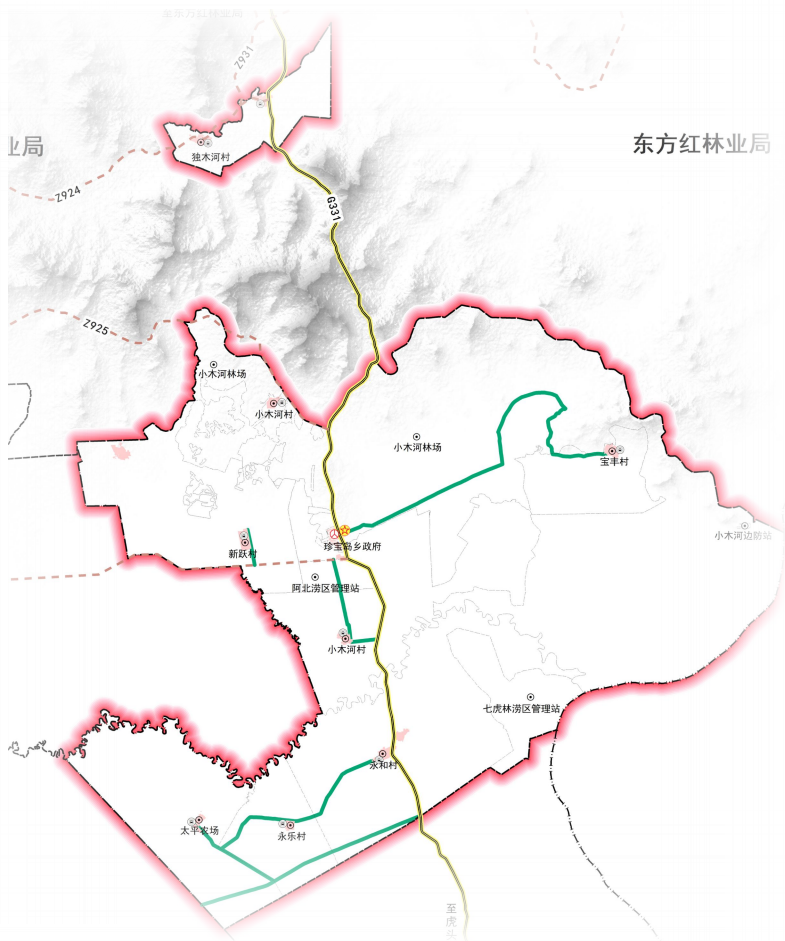
05 支撑保障体系

5.1 交通设施规划

优化乡村道路网络，加强乡村道路与公路的交通联系，增强公路网络的局部微循环能力。

规划G331道路等级提升至一级公路，缓解交通压力。

客运站改造扩建达到二级客运站标准。



稳步推进现有国道提质，完善乡村公路覆盖率。
完善城乡交通路网体系，完善防灾、急救等应急救援能力。

05 支撑保障体系

5.2 基础设施规划

构建绿色安全的基础设施网络

给水



优化水资源利用、建设安全可靠的供水系统，保障供水安全。

排水



完善污水、污泥处理设施，提升再生水品质。完善雨水排放设施，降低内涝风险。

通信



统筹智慧互联的通信网络，加强信息基础设施建设。

环卫



完善乡域垃圾分类和处理设施建设，提升垃圾处理能力；完善垃圾收集和运转设施建设。

供电



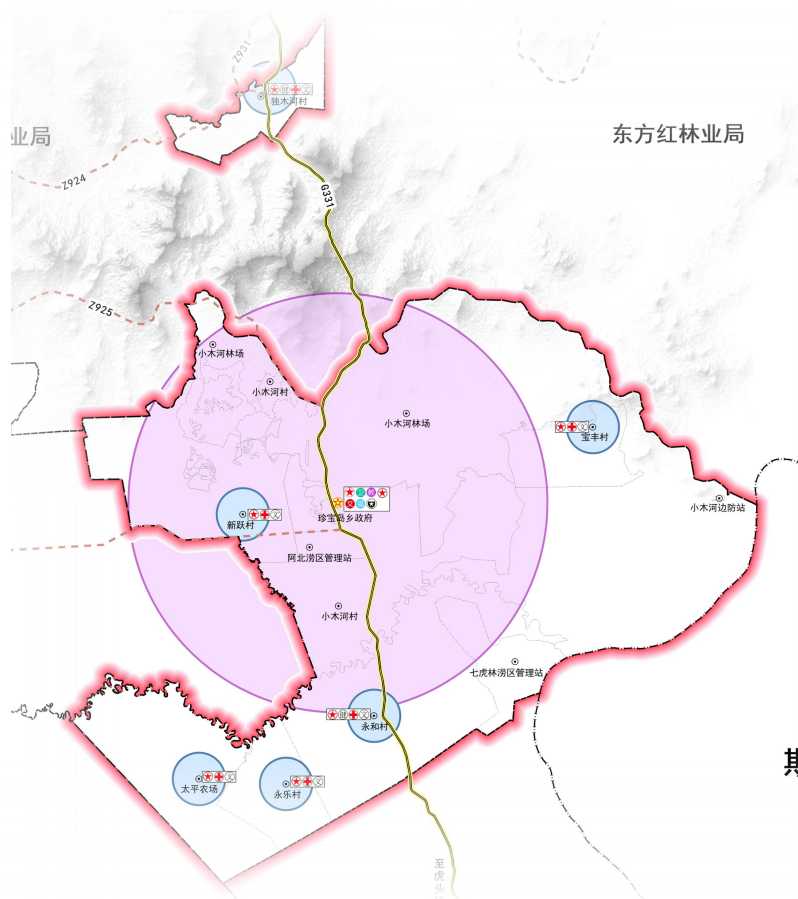
完善低碳智能的供电体系，建设绿色能源保障体系，促进发展新能源建设。



05 支撑保障体系

5.3 公共服务设施规划

统筹配置基本公共服务设施，合理布局区域性、功能性重大公共服务设施，明确“乡级—村级”公共服务设施配置的多元化、多层次、全覆盖的服务体系，形成以乡政府驻地为核心、各村集中建设区为基层配置的“一个中心，多个节点”公共服务设施体系。



其

05 支撑保障体系

5.4 综合防灾减灾规划

防洪规划

加强乡域防洪排涝水利设施建设，及时排除洪水，乡政府驻地排涝结合乡政府驻地建设要求进行规划建设。

消防规划

以供水管网取水为主，地表自然水体取水为补充。规划消防队兼顾消防指挥中心作用。

抗震规划

按照规范标准明确抗震要求。建筑应根据其使用功能的重要性按规范对不同类别建筑工程进行抗震设防；重大建设工程和可能发生严重次生灾害的建设工程和设施必须进行抗震安全性评价。

06

历史文化保护与地方特色风貌

6.1 历史文化保护

6.2 地方特色风貌



06 历史文化保护与地方特色风貌

6.1 历史文化保护

序号	名称	类别	级别	备注
1	珍宝岛战役遗址	近现代 重要史迹及代表性建筑	省级	黑龙江省鸡西市虎林市珍宝岛乡渔点村北部珍宝岛景区公司。
2	小木河李一平纪念碑遗址	近现代 重要史迹及代表性建筑	市级	黑龙江省鸡西市虎林市珍宝岛乡小木河村南500米处山坡上。
3	宝丰村三岔路侵华日军军事营房遗址	近现代 重要史迹及代表性建筑	未定级	黑龙江省鸡西市虎林市珍宝岛乡宝丰村西三岔路道班东北3公里处。
4	宝丰村三岔路侵华日军军事阵地遗址	近现代 重要史迹及代表性建筑	未定级	黑龙江省鸡西市虎林市珍宝岛乡宝丰村三岔路道班东3公里山林地带。

○ 保护措施

建立保护区范围，及建设控制地带。在保护区范围内不得进行建设活动或钻探、挖掘工作，考古挖掘工作需经相关部门批准同意后，方可进入。在建设控制地带内可以进行建设活动，但不得破坏文物保护单位的保护要求或历史文化遗址的整体风貌。

06 历史文化保护与地方特色风貌

6.2 地方特色风貌

塑造“红色文化，环境优美”的乡镇形象；
以自然为本底，凸显产业文化魅力，彰显城乡品质；
构建“一核心两节点、一轴一廊、三区”的特色景观格局。



07

乡政府驻地布局



07 乡政府驻地布局

规划 “一心、一轴、四区” 的城镇空间结构。

“一心”：综合服务中心，即乡政府驻地，集行政办公、医疗卫生为一体的乡政府驻地发展核心；

“一轴”：即国道331对外交通发展轴；

“四区”：即居住生活区、沿街商业区、综合服务区、物流仓储区。



08

规划传导与实施

8.1 落实县级规划

8.2 规划传导与管控



08 规划传导与实施

8.1 落实县级规划

基于“五级三类”国土空间规划体系，做好“承上启下、传导落实”工作，以横向传导、纵向传导为导向，通过**指标管制、分区管制、用途管制、控制线管制、名录管制**五种管制手段，及专项规划指引、近期行动计划指引等方式，将珍宝岛乡总体规划的内容层层传递，指导具体项目建设和空间利用。

指标管制

强化刚性指标与弹性指标的约束管理

分区管制

健全分区管控规则，实行差异化准入制

用途管制

严格全域要素用途管制制度

控制线管制

严守各类约束性控制线，发挥正负面清单作用

名录管制

建立健全规划名录、重大项目清单管控手段

08 规划传导与实施

8.2 规划传导与管控

■ 划分详细规划编制单元

包括城镇单元和村庄单元。城镇单元应编制控制性详细规划，村庄单元应编制村庄规划。集中建设区外为村庄单元，以一个或若干个行政村为单位划分单元。

■ 城镇单元的传导与管控

明确集中建设区详细规划编制单元的边界、面积、功能定位、建设用地规模，以及单元内涉及的重要公共服务设施、市政基础设施、公园绿地面积、防灾避难场所等配建标准或空间布局要求；落实“五线”等强制性内容。

■ 村庄单元的传导与管控

全乡共分为7个村庄编制单元。

■ 可编制村庄规划

明确村庄规划边界、面积、功能定位、村庄人口、建设用地规模及重要设施配建标准或空间布局要求；落实生态保护红线和永久基本农田等强制性内容，划定村庄建设用地边界；梳理村庄开发建设的正负面清单，引导不同类型的村庄开发建设。

■ 暂时没有条件编制村庄规划

需明确村庄建设用地二级分区，明确各规划分区的范围边界与面积，提出规划分区的用途管制规则和建设管控要求，用于审批核发乡村建设规划许可。

公示渠道

虎林市人民政府网站：<http://www.hljhulin.gov.cn/>

公示期

2024年6月26日——2024年7月25日，为期30天，社会各界可通过邮寄或发送电子邮件方式提出意见或建议。

公众意见反馈途径

电子邮箱：hlszbd001@163.com

邮寄地址：虎林市珍宝岛乡人民政府

(请在信封上标注“珍宝岛乡国土空间总体规划意见建议”字样)



珍宝岛乡人民政府
部分图片来源于网络

本公示为征求意见稿，所有数据和规划内容以最终批复为准